

GANG!

Kim Richard
Adler Meidahl



10. juni -
6. august 2023



RØNNEBÆKSHOLM



EN! GANG! TIL!

Kim Richard Adler Mejdahl

10. juni – 6. august 2023

Mågeklatter, Store Babser, Tisse-bleer, Øre-voks og Rådne Fisk, mon ikke der er et navn der giver genklang fra halvfemserlikket som blev startskuddet til BonBon-Lands åbning i 1992. Med udgangspunkt i kunstnerens personlige forhold til BonBon-Land, dykker udstillingen ned i dansk arbejderklassekulturs relation til middelalderens monstre og egyptisk mytologi. BonBon-Lands bizarre maskotter kan nu opleves inde og ude på Rønnebæks-holm og vi hopper med på Mejdahls kunstneriske rutschebanetur – et øjeblik hvor vi løftes fra sædet, er vægtløse og frie.

Med de installerede BonBon-figurer og nyproducerede værker muterer Mejdahl sit mentale barndomsrum og -minder fra BonBon-Land om på grotesk vis. Han åbner for kunstens potentiale til at trøste vores alles smertelige levn fra fortiden. Det tilbage-skuende blik på barndom-mens lykkerus rummer en nostalgi, ordet der kommer af det græske ord *nostos*, som betyder hjemkomst, og *algos*, som betyder smerte. Denne dobbelthed, hvori det personlige også rummer det smertende, ligger forankret i Mejdahls kunstneriske praksis. Han undersøger de slumrende minder og fortrængte traumer for at finde den tydelige fornemmelse af noget, man endnu ikke helt forstår. I En! Gang! Til! bliver vi lukket helt ind i Mejdahls verden, hvor det glade og det smertefulde går hånd i hånd.

Mejdahl leger med æstetikens normer med et neutraliseret blik på kunsten. Kategorierne for høj- og lavkultur har i hans legeland byttet plads, og hans nye værker med deres bonbonvirkemidler udfordrer og løsriver skønhedsidealene. Hans kærlighedsblik på BonBon-Lands maskotter svarer til barnets ikkedømmende blik, der endnu ikke er påvirket af fordomme eller smagspræferencer. Det er ifølge kunstneren et befriet kunstsyn, som gør det muligt at se, hvad der gemmer sig bag BonBon-væsenernes ydre. Som kunstner kan Mejdahl i dag se, hvordan hans barndomsture til parken har sat sig fast som mentalt sted og visuel inspiration.



Temptation of Saint Anthony.



Nu forvandles den gotiske kunsthøle om til et forlystelsesland. I parken er digterpavillonen Venligheden befolket af store gamle figurer og i kunsthølens indre installeres Mejdahls udvidet bonbonunivers med nyt slik tilsat hans groteske humor, animerede film, dekonstrueret merchandise, og en albertegning med en myriade af små BonBon-monstre.

Modsetningsforhold siver ud fra alle værkerne; det lyse og dystre, sjove og alvorlige, platte og ophøjede, skønne og uskønne. Mejdahl peger dog også på, at intet er sort på hvidt, men må indeholde begge sidder eller ligefrem fremhæve skyggesiden. En gennemgående tematisk leg i udstillingen er dag og nat, lys og mørk. I det nye videosværk *Sinrise* har Mejdahl opholdt sig i BonBon-land 'after dark', for hvad laver tissemyren, når

BonBon-Land lukker. Det BonBon-Land som er "skide skægt" om dagen, bliver efter lukketid måske mere som Mejdahls groteske verden med forstenede forlystelser hvor karaktererne viser deres skyggesider frem.

Et af hovedværkerne, som udfolder dette skyggearbejde, er albertegningen *Syndefejring*. Værket refererer til Hieronymus Bosch (ca. 1450-1516) og hans brug af sin samtids grotesker fra religiøse skrifter, og er en nyfortolkning af BonBon-Lands maskotter. Som Boschs malerier har Mejdahls *Syndefejring* en sugende effekt, og monstrene vælter rundt. Selvom middelalderen for længst er ovre, fornemmes en klar inspiration fra dens billedsprog og forestillingsverden, med al dens hang til mysticisme, visioner og religiøs ekstase.

Bosch hører ikke kun til i middelalderen, men som en understrøm finder han vej til vores århundrede, hvor han er blevet kaldt for "surrealismens bedstefar", da de fleste af hans malerier foregriber på mange måder surrealismens drømme- og mareridtsagtige febersyner. Som kan opleves hos kunstnere såsom Salvador Dalí, Giorgio de Chirico, Leonora Carrington, Julie Nord og nu Kim Richard Adler Mejdahl. Mejdahl har det ene ben underligt placeret i Boschs kunstneriske univers og surrealismens usædvanlige, spændingsgivende sammenstilling af genkendelige objekter. Med sit besynderlige, sprudlende og fabulerende kunstneriske udtryk, formår Mejdahl at samle alle trådene til én lang rød tråd gennem udstillingen.

Kim Richard Adler Mejdahl har med *En! Gang! Til!* skabt en utrolig personlig fortælling, hvor man kan træde ind i hans drømmeunivers med et vågent øje. Kom, gå gennem den mentale portal, fra dag til nat og tilbage igen.

Vibeke Kelding Hansen, Kurator, Rønnebæksholm



Hieronymus Bosch, 1502 (detalje)

① *Rat Palace* (2023)

Grundtvigs digterpavillon er blevet besat af BonBon-Lands farverige maskotter. Før pyntede de forlystelserne i BonBon-Land, men har nu indtaget den gotiske kunsthals park. I mødet mellem Rønnebæksholms kulturhistoriske aner og BonBon-Lands løsslupne humor, skaber Mejdahl en installation der ønsker at vende vores forestillinger om høj- og lavkultur på hovedet.

② *Kim von BonBon* (2023)

Kim von BonBon (Skara-BÆ), Kim von BonBon (Alfahunner), Kim von BonBon (Tangatusser) m.fl. En bolsjegnaskende øgle fra BonBon-Lands gamle karrusel byder dig velkommen i udstillingen. Med sit slik-alter ego Kim von BonBon slår Mejdahl udstillingen an med en nostalgisk fantasileg. De fiktive slikposer peger på BonBon-Lands gamle slikposer som dansk kulturhistorie, der på humoristisk vis fejrede provinsdanmark og dens arbejder(arke) typer, nu med fokus på figurerens skamløshed og queerhed.

③ *Kim von BonBon* (2023)

Mejdahl dyrker de oprindelige over-the-top BonBon-slikposer, mon hans nye produkter vil nå forbi marketingsafdelingen i dag? Fyldte Flåter, Skara-BÆ og Dræbersnegle føles som glemte øjeblikke fra barndommen, mens Gokkesokker, Gylpemix og Dinglebær frejdigt danser over vulgaritetens grænse. En vortebefængt frø, iført en lille fræk tangatrusse i Tangatusser, titter ud fra middelalderens støv, hvor Bosch konsekvent brugte frøen som et ildevarslenende syndssymbol. Kim von BonBons nye poser fejrer BonBon-universets groteskhed, og spørger på samme tid, om der i de oprindelige slikposer gemte sig et queer-potentiale.

④ *New Merch* (2023)

Fra det giga nostalgitrip af et sliksortiment, leder frankensteinede sweatshirts dig videre ind i Mejdahls drøm. Her hænger forskellige størrelser tøj og udgør en spøgelsesagtig familie. Et vildsvin med mågevinger og babserne ude markerer overgangen fra udstillingens vågne side til den mørke slumrende del.

⑤ *Millennium March* (2023)

I stroboskoplysets nådesløse blink står en kæmpe babykanin og lukker udstillingens skyggeverden op. Aflagte BonBon-skilte hænger på væggen og danner en march ind i mørket, men de lader til ikke at være helt enige om, hvilken retning man skal gå.

⑥ *Syndefejring* (2023)

Blyant og blæk. 280×152cm

I den tredelte tegning giver Mejdahl sit bud på en paradisisk have. Udenfor dette bizarre jordiske paradis er et barn på vej gennem porten og ind til en løssluppen fest, hvor mørket lurer. Mejdahl har omskrevet 'syndefaldet' og skabt en verden fuld af væsener som lader til, i fred og fordragelighed, at have forenet sig med deres iboende synder. Barnet rejser igennem haven som en anden pilgrimsrejsende, og flyver til sidst væk på vingerne af androgyne vildsvins-engele.

Hen over himlen ruller en hellig skarabæ sin strålende lortekugle. Med et fingerknips forener Mejdahl oldgamle egyptiske symboler med BonBon-Lands velkendte lortehumor. Skarabæen, det arketyperiske symbol for død, genfødsel og det kosmiske kredsløb, har samtidig et navn som slutter på bæ.

Syndefejring er en direkte reference til Boschs triptykon *Lysternes Have*, angiveligt bestilt af en tysk greve som en bryllupsgave, der kunne give et overblik af ægteskabets styrker og farer. Mejdahls *Syndefejring* kan lukkes i som en albertavle. På frontsiden er gamle BonBon-klistermærker i kredsløb om en stor grøn bolsje-sol.

①

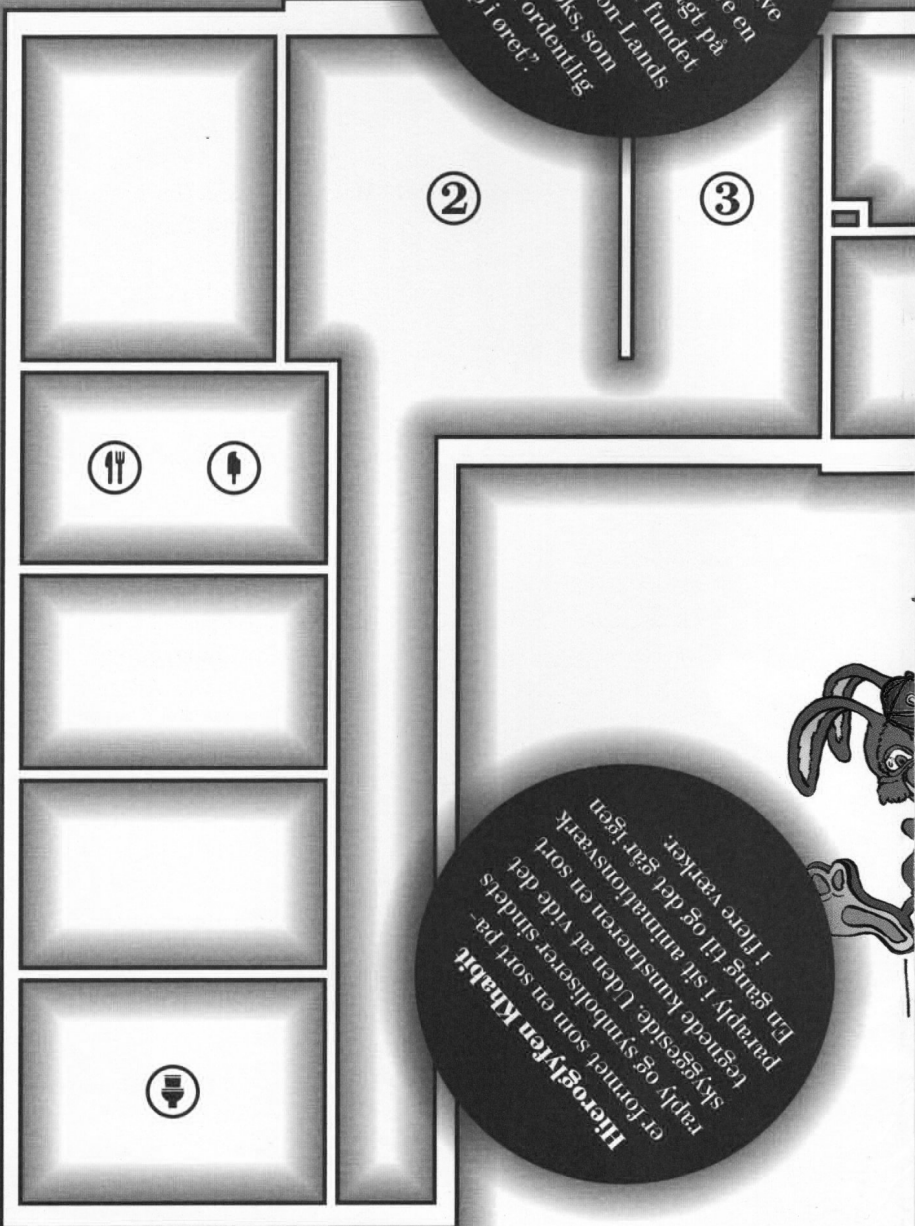
Grotesker
er en betegnelse fra
middelalderen om skøre
sammensætninger af dyr og
menneske eller overnaturlige
væsner. Man brugte grotesker
skildre menneskets synder i ro-
se skrifter. De var ikke sjove
le, men til gengæld sjove
brugt deres samtid til
satire over moral-
emner.

Sinrise
værktøden er
en omskrivning af
'sinrise'. Det ord som
kunstneren ved en fejl kom
søge omh...

Synkron
Bosch illustrerede sin
samtids ordsprog for "at blive
tanket godt op" ved at give en
dæmon en omvendt dragt på
hovedet. Mejdahl har fundet
en spejling i BonBon-Lands
Øjvind Ørevoks, som
har fået en ordentlig
"keep i øret".

②

③



Heroglyfen Khabit
er formet som en sort pa-
skyggeside. Uden at vide det
raply og symboliserer sandsels
legnede kunstneren en sort
paraply i sit animationsværk
! flere værker.
En gang til og det går igen



7 *Sinrise* (2023)

Animation. Længde: 3.00 min

Fra solnedgang til solopgang har Mejdahl opholdt sig alene i BonBon-Land og undersøgt hvad der sker når mørket falder på, om parkens dyr vågner op til mørkets akt. I det sorte mellemrum kommer vi med på en kosmisk rutschebanetur gennem stjernerne.

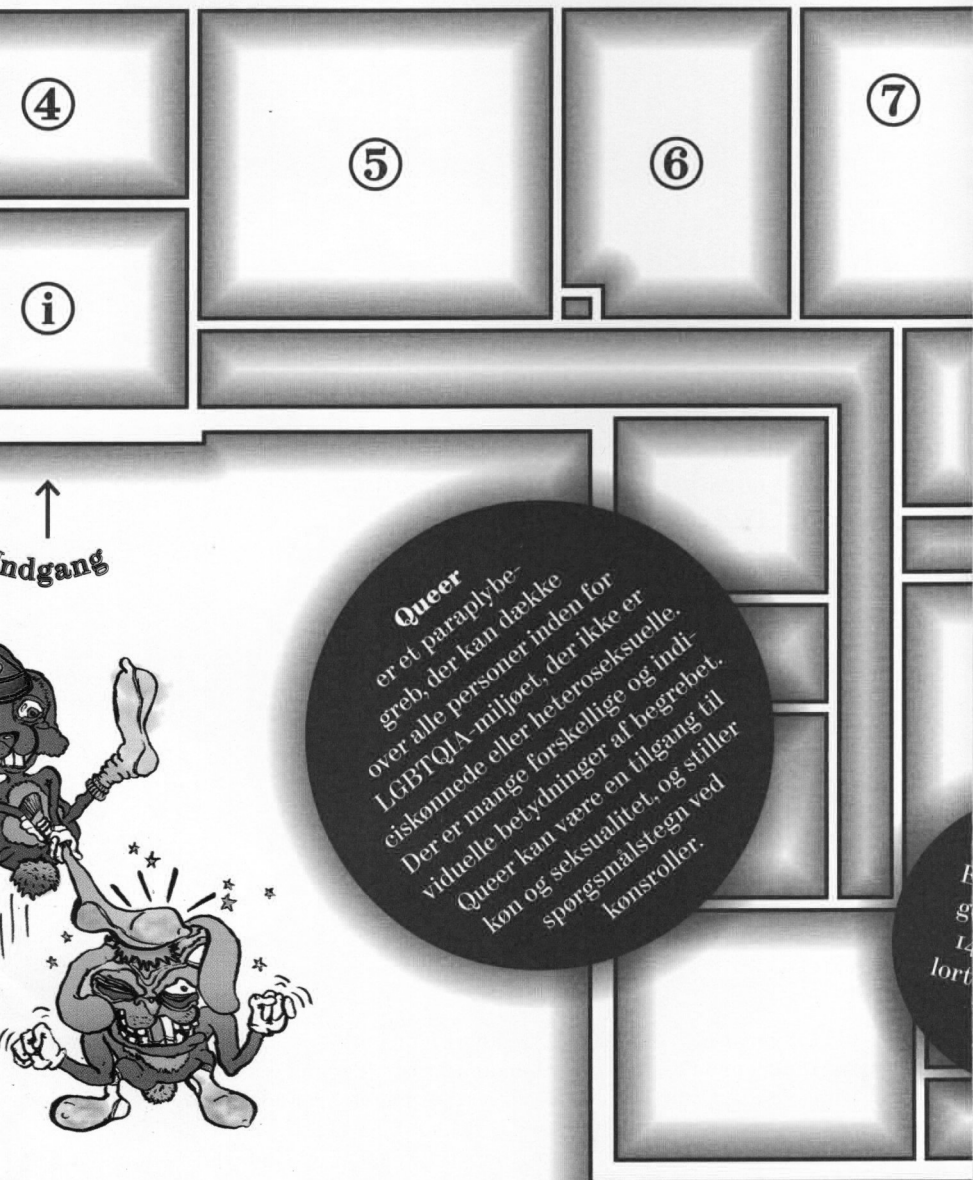
8 *Fanfare* (2023)

Animation. Længde: 2.00 min

I et dunkelt kirkegårdslandsskab følger vi en orkestermarch, men hvor er de på vej hen, og hvem skal de spille musik for? I bakkerne gengiver kunstneren Kanehøj Mølle fra sin fødeby Skælskør. Møllen ligger et stenkast fra en gravhøj, der senere blev til galgebakken, hvor Danmarks sidste henrettelse fandt sted for 198 år siden.

Motivets dystre tone cementeres yderligere, idet et torturinstrument dukker frem i horisonten. Et såkaldt gallow's wheel, som var et tilbagevende symbol i Boschs værker. Den radbrækkede krop blev efterladt på hjulet, klar til at blive fortæret af ådselædende fugle. Cirkelformen eller sfæren fremtræder i udstillingens øvrige værker som et livgivende symbol. I *Fanfare* møder vi symbolskyggeside, den strålende sol er blevet til et henrettelseshjul.

il at
igio-
turel-
g blev
lave
ke



Queer

er et paraplybegreb, der kan dække over alle personer inden for LGBTQIA-miljøet, der ikke er ciskønnede eller heteroseksuelle. Der er mange forskellige og individuelle betydninger af begrebet. Queer kan være en tilgang til køn og seksualitet, og stiller spørgsmålstegn ved konroller.

indgang

F
g
L
lort

9 *En gang til* (2023)
Animation. Længde: 1.00 min

“En gang til!” råber den lille pige i BonBon-Lands originale TV-reklame fra 1992. I Mejdahls Indiana Jones-hektiske fortolkning kommer vi med på en rutschebanetur, hvor pigen vækker alle parkens figurer til live ved at stjæle en magisk skarabæ. Ifølge kunstneren er værket en hyldest til det indre brændte barn. Barnet, der bare vil prøve en tur mere i rutschebanen, indtil det kaster op, bliver til sindbilledet på den voksnes smertefulde, måske forgæves, stræben efter barndommens forjættede lykkelstand. Værket er lavet i hånden og består af tusind blæktegninger.

10 *Monument (en drøm)* (2023)
Fotografi og brev. 133×100cm

Mejdahl deler sin drøm om at lave et forladt udkigstårn i BonBon-Land om til et blivende monument. Som taget ud fra en Boschsk feberdrøm kigger Mejdahl på os fra den gigantiske måges kraniums-hule. Her plejede kunstneren som barn at stå med sin familie og kigge ud over lykkelandet. På kunstnerens opfordring pakkes den gamle måge ind i metallisk folie, som forvandler tårnet til en ædelsten i samme grønne farve som den danske skarabæ grøn guldbasse.

Grøn guldbasse
er den danske skarabæ,
som bor på Sjælland, kendt
for sin grønne metalliske farve.
Skarabæen bærer på ældgammel
symbolik for dod og genfodsøl og
har været brugt som hellig amulet.
Egyptens mumier fik placeret in-
sektet på hjertet, så sjælen for-
holdt sig i ro og kom sikkert
videre til efterlivet.



Lorteliv
hund lægger
nemsnitligt
100-15.000
gennem sin
vetid.

10

9

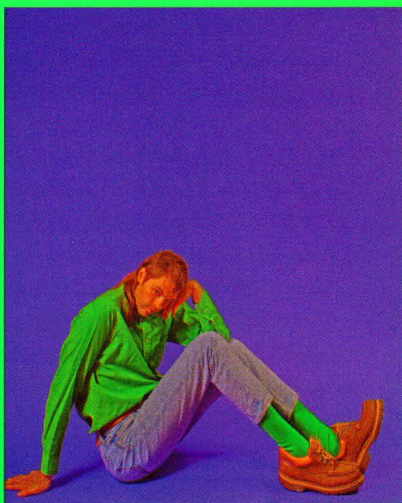
8

Kim Richard Adler Mejdahl bor og arbejder i København. Han er uddannet fra Det Fynske Kunstakademi og tog afgang fra Det Kgl. Danske Kunstakademi i 2019.

Mejdahl har udstillet på bl.a. Kunsthal Charlottenborg og O—Overgaden samt internationalt på filmfestivaler i bl.a. Tyskland, Frankrig, Norge, Island og Sydkorea.

I 2018 modtog han Charlottenborg Forårsudstillings Solopris, og i 2020 blev han tildelt en plads i O—Overgadens udviklingsprogram INTRO. I 2021 modtog han Elna & C.T. Hollesens Fondsbevilling. I 2022 blev han tildelt Statens Kunstfonds toårige karriereprogram *Den Unge Kunstneriske Elite*.

Under aliaset Kim Kim har Mejdahl udgivet flere album og blandt andet spillet på Roskilde Festival i 2022. Han er blandt mange kendt for sin medvirken i anden sæson af Kunstnerkolonien på DR. Mejdahls arbejde er repræsenteret i Statens Museum for Kunsts samling.



Offentlige omvisninger på udvalgte søndage, kl. 14.00

Juni: Søndage, den 11., 18. og 25.

Juli: Søndage, den 2., 9., 16., og 23.

August: Søndag den 6.

Kulturhistoriske omvisninger udvalgte torsdage kl 11-12. Kræver billet

Torsdage: 22. juni, 6. juli og 20. juli

Familie omvisninger på udvalgte torsdage, kl. 13.00

Torsdage 22. juni, 6. juli og 20. juli

Kurateret af Vibeke Kelding Hansen,
kurator, Rønnebæksholm
Kuratorisk assistent, Asta Paludan

Grafisk Formgivning: Filip Grønning
Fotos: Kim Richard Adler Mejdahl
Museu Nacional de Arte Antiga

Udstillingen er støttet af 15. Juni Fonden, Augustinus Fonden, Aage og Johanne Louis-Hansens Fond, Beckett-Fonden, Brand af 1848 Fond, Knud Højgaards Fond, Statens Kunstfond, Statens Værksteder for Kunst, Ulla og Erik Hoff-Clausens Familiefond, William Demant Fonden og Næstved Kommune. Udstilling er lavet i samarbejde med BonBon-Land.

